

SĂPĂTURILE DE LA CÎRNA*

(r. Gura Jiului, reg. Craiova)

SĂPĂTURILE pe scară largă din anul precedent¹ — deși s-au soldat cu rezultate deosebit de bogate, căci au dus la descoperirea a 80 de morminte în cimitirul de incinerație din epoca bronzului de la Cîrna — n-au putut totuși rezolva problema limitei de sud a cimitirului, lăsînd în același timp necercetată și o mică porțiune de teren în jurul săpăturii I/1942. În acest fel, obiectivul principal al campaniei din 1956 se impunea de la sine: trebuiau continuate săpăturile pe latura de sud a cimitirului, pentru a-i afla limita și în această direcție, și în același timp trebuia terminată săparea unei mici porțiuni de teren înspre nord, lîngă apa Bălții Nasta, rămasă nedistrusă de apele de inundație și nesăpată încă de noi. Al doilea obiectiv îl constituia cercetarea plajei de S a Bălții Nasta, de-a lungul căreia fuseseră semnalate, pe lîngă diferitele resturi mai vechi și mai noi, din diferite puncte, și unele resturi aparținînd tot culturii cîmpurilor de urne. În ceea ce privește un al treilea obiectiv, propus de noi în planul de lucru, și anume săparea Măgurii Tomii situată la mai puțin de 200 m ESE de necropola de incinerație, unde în anul 1942 făcusem un sondaj², el n-a putut fi realizat. Într-adevăr, pe acest grind se afla acum instalată tîrla locuitorilor comunei, iar deplasarea ei ar fi însemnat cheltueli și pierdere de timp, așa încît am renunțat la reluarea săpăturilor în acest punct.

Ținînd seama de diferitele descoperiri mai recente făcute în vecinătatea necropolei, ca și de cercetările întreprinse în colaborare cu colegul C. S. Nicolăescu-Plopșor în vara anului 1942, au fost în schimb întreprinse și unele sondaje și cercetări de suprafață în afara zonei necropolei, cu ale căror rezultate se va ocupa raportul tov. Gh. I. Bichir³. În total, săpăturile și cercetările noastre din 1956 au durat de la 5 la 20 Iunie. Întrucît în planul de lucru nu fuseseră programate și săpături în importanta așezare din epoca fierului de la Grindul Rostii din apropiere, am preferat să nu întreprindem săpături și aci, spre a respecta planul aprobat de Institut.

★

I. La S de șanțurile XXV—XXVI/1955 (vezi planul, pl. I), a fost trasată o suprafață amplă (XXVIII) de 52,60 × 5 m, în care însă nu s-au găsit resturi arheologice, cu excepția cîtorva fragmente ceramice răzlețe, de factură hallstattiană,

* Colectivul din 1956 a fost alcătuit din Vladimir Dumitrescu, responsabil, Petre Alexandrescu și Gh. I. Bichir, membri.

¹ Cf. Vladimir Dumitrescu, *Șantierul arheologic Cîrna*, în *Materiale*, III, 1957, p. 189.

² Vladimir Dumitrescu, *Dare de seamă asupra*

cercetărilor întreprinse în anul 1942, în *Raport asupra activității științifice a Muzeului național de antichități în anii 1942 și 1943*, București, 1944, p. 38—43.

³ Vezi p. 269 și urm. din acest volum.

descoperite spre capătul de E al șanțului. Nici de data aceasta nu s-a putut distinge nici un fel de groapă, arsură etc., pentru a ne putea da seama din ce complex au făcut parte aceste fragmente hallstattiene. Tot ceea ce se poate spune este că descoperirea lor în partea de E a șanțului XXVIII concordă perfect cu faptul că în general fragmentele hallstattiene descoperite și în săpăturile precedente erau mai numeroase în săpăturile din vecinătatea șanțului VI—VI A/1942.

Lipsa oricărui mormînt și aproape chiar a oricărui fragment specific culturii cîmpurilor de urne din epoca bronzului, alături de faptul că în ultimele șanțuri săpate în această porțiune în campania din 1955 (XXIV și XXVI) nu se găsiseră decît trei morminte relativ grupate în mijlocul ultimelor șanțuri, ne îndreptățește să afirmăm că, de fapt, limita sudică a necropolei n-a depășit punctul indicat de mormîntul CVII/1955. În acest fel ni s-a părut inutil să continuăm sondajele în această direcție.

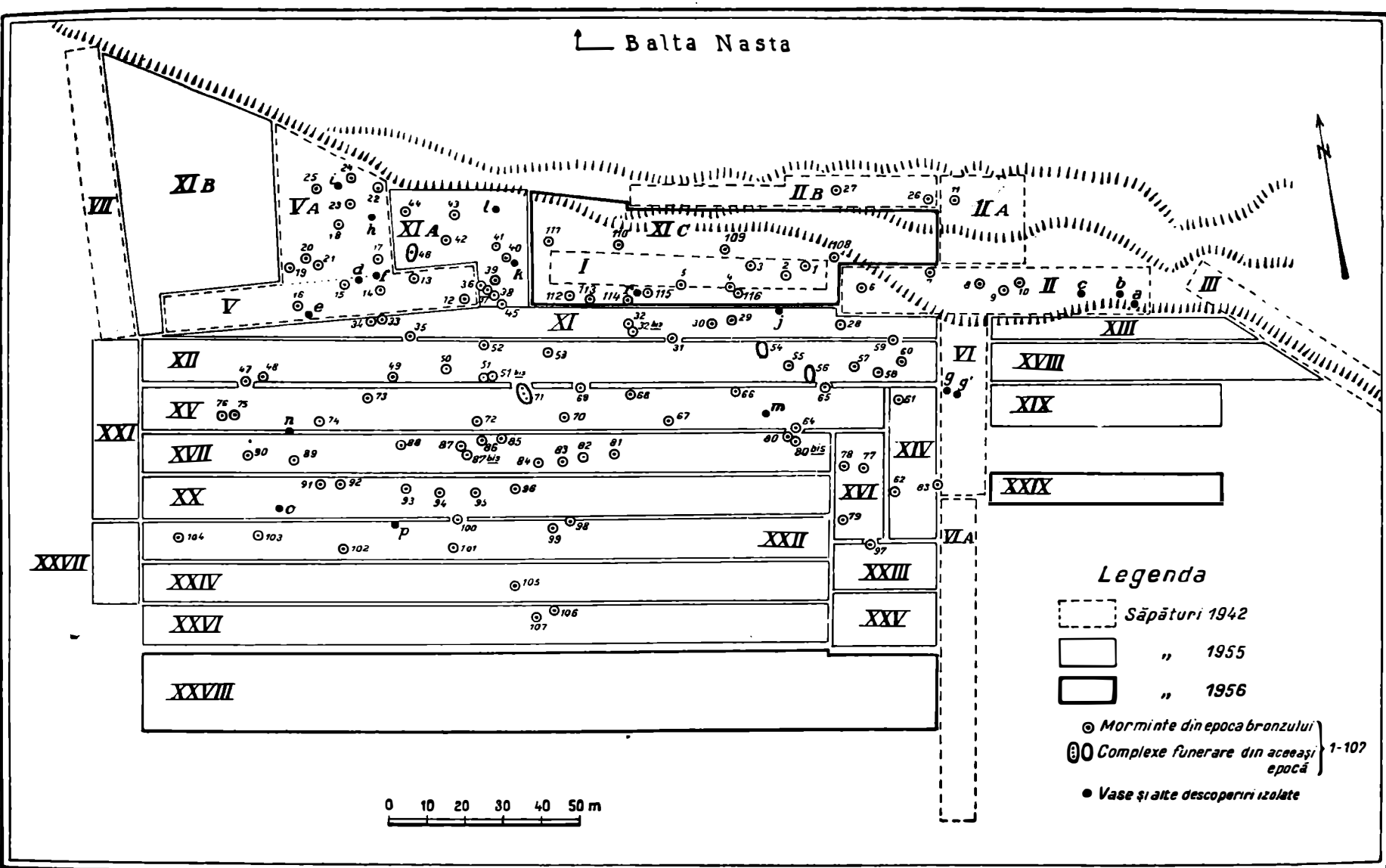
În schimb, pentru a nu mai avea vreo îndoială în privința limitei de est a necropolei, am trasat la E de șanțurile VI—VI A/1942 și la 3 m spre S de șanțul XIX/1955 un nou șanț de control, paralel cu ultimul, avînd dimensiunile 15×2 m. Nici aici nu am descoperit decît cîteva fragmente ceramice negre, hallstattiene, și alte puține, cu totul răzlețe, probabil din epoca necropolei, așa încît afirmația noastră din anul precedent, potrivit căreia șanțurile VI—VI A/1942 reprezintă limita dincolo de care nu s-a întins spre E necropola, a fost confirmată.

Trecînd la zona din imediata vecinătate a Bălții Nasta — care, la data începerii săpăturilor noastre din 1956, era încă parțial acoperită de ape — am săpat în ultime zile ale campaniei de lucru de aici întreaga porțiune de teren încă nespălată cu totul de apele de inundație, în jurul săpăturii I/1942. De altfel, tocmai împrejurarea că această porțiune de teren era foarte mult roasă față de restul terenului dinspre sud și de aceea nivelul ei era ceva mai scăzut, m-a determinat în 1955 să nu încep săpăturile chiar pe marginea sudică a șanțului I/1942, ci aproximativ la 1 m mai spre sud.

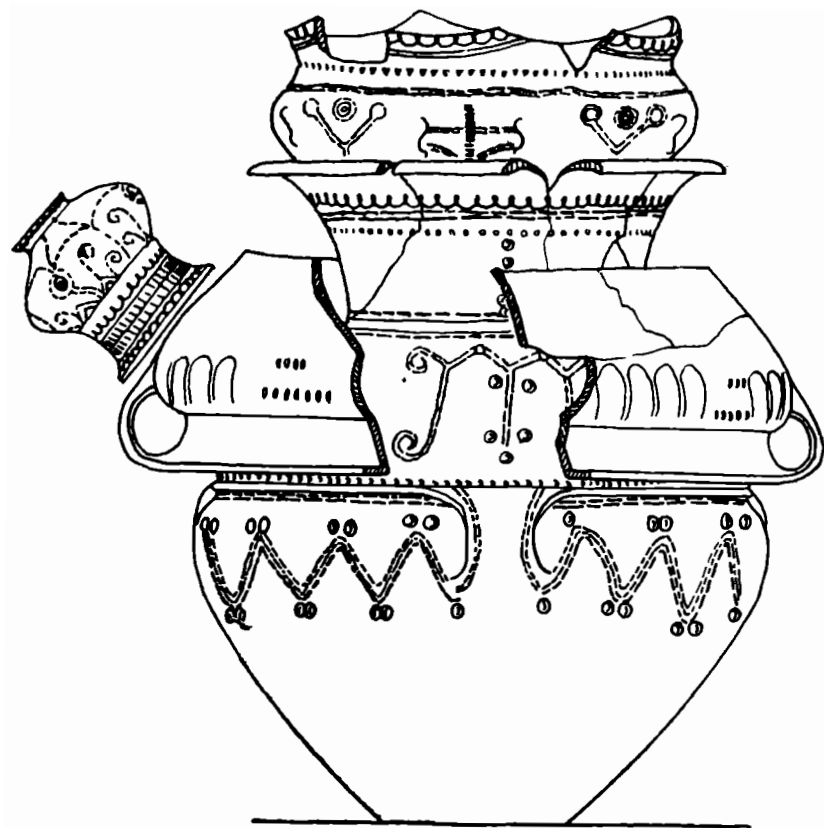
Suprafața astfel săpată, pe care am notat-o în plan XI C, se mărginește la sud cu șanțul XI/1955, la vest cu săpăturile V și XI A/1942, la nord cu săpătura II B/1942 și la est cu săpăturile II și II A/1942, cuprinzînd aproximativ în mijlocul ei săpătura I/1942. Constatările făcute în această săpătură ne-au dovedit că, dacă am mai fi întîrziat cel mult un an-doi, această porțiune de teren ar fi fost cu totul distrusă de apele de inundație și o dată cu ea și numeroasele morminte pe care le mai ascundea.

Într-adevăr, primele fragmente din strachina-capac sau din urna unora dintre morminte au apărut aproape imediat sub stratul de pămînt cu iarbă, adică la abia 20—30 cm adîncime, tocmai fiindcă pămîntul de deasupra fusese ros de ape. Mai mult decît atît, unul dintre morminte fusese pur și simplu secționat aproape prin mijlocul capacului și al urnei, prin prăbușirea malului, așa încît ceea ce rămăsese era aproape descoperit. Ținînd seama de orizontala terenului în epoca bronzului, nu încape nici o îndoială că și gropile acestor morminte au fost săpate mai mult sau mai puțin tot atît de adînc ca și acelea ale majorității mormintelor descoperite în campaniile precedente de săpături.

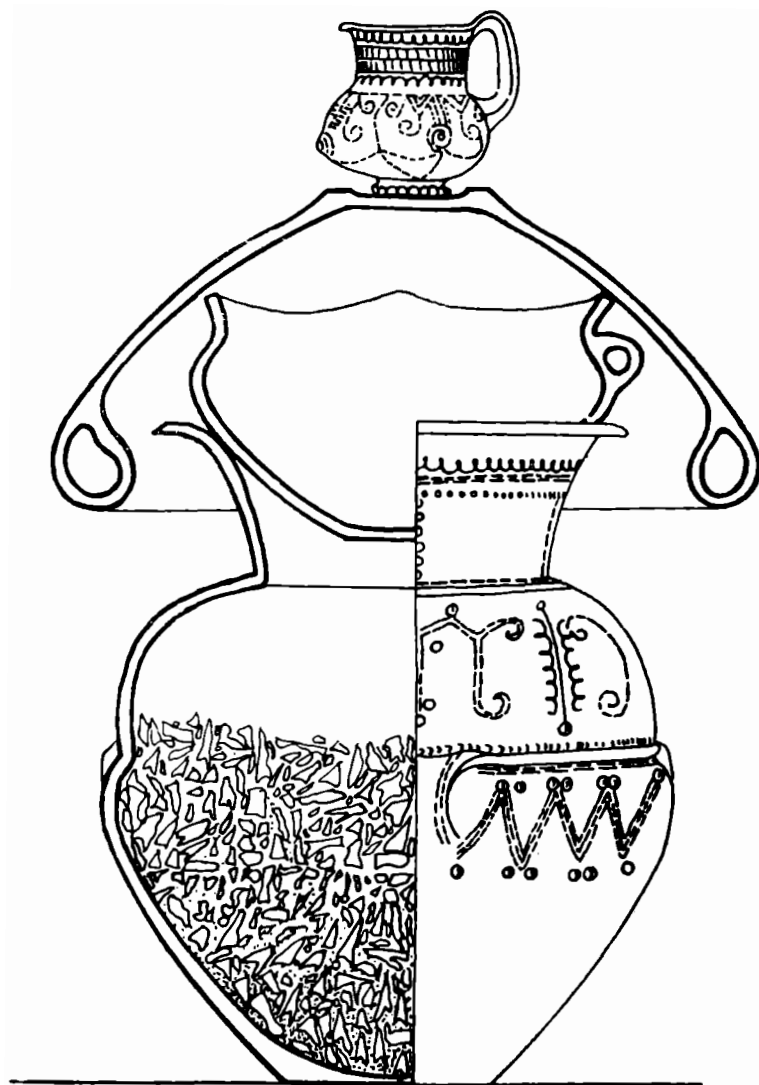
Mormintele descoperite în 1956 sînt în număr de nouă, situate oarecum în jurul săpăturii I/1942, în care fuseseră descoperite cîinci morminte (I—V); toate acestea formează, împreună cu celelalte din vecinătate, un grup destul de



Pl. I. — Planul general al săpăturilor din necropola de incinerare de la Cîrna (1942, 1955 și 1956).



a



b

Pl. II. — Mormintul CXI: a, așa cum a fost găsit de noi; b, așa cum va fi fost în momentul umplerii gropii cu pământ (1/4 din mărimea naturală).

compact. În această privință merită să fie semnalat, cu titlu de curiozitate, faptul că mormîntul CVIII, secționat prin prăbușirea malului, se afla situat chiar în cei 40—50 cm de teren rămași nesăpați în 1942 între capătul estic al șanțului I și capătul vestic al șanțului II, ceea ce dovedește, alături de alte constatări asupra cărora nu este nevoie să stăruim aici, cît de justificată a fost metoda adoptată de noi în 1955, de a nu lăsa între șanțurile paralele săpate decît pereți despărțitori de cel mult 25 cm grosime, dărîmați și aceștia pînă la urmă în cele mai multe cazuri.

Cele nouă morminte descoperite în 1956 (CVIII—CXVI) se integrează perfect în ceea ce cunoșteam în legătură cu mormintele necropolei de incinerare de la Cîrna prin săpăturile anterioare.

Nici de data aceasta pămîntul în sine și starea de umiditate în care se afla nu ne-a permis să determinăm forma și conturul gropilor, nici chiar prin răzuirea sistematică pe care o făceam permanent în jurul lor. Explicația mi se pare de altfel simplă: pămîntul cu care se umpleau gropile după depunerea zestre funerare era în chip firesc același care fusese scos la săparea gropii mortuare și nu avusese timp să se amestece cu alte depuneri sau să se altereze. Iar eventuala moviliță de pămînt care rămînea deasupra nu s-a menținut prea multă vreme, ea putînd constitui numai pentru contemporani o indicație că acolo se afla un mormînt. Pe de altă parte, nici anul acesta nu s-a descoperit vreo piatră deasupra unuia sau altuia dintre morminte, așa încît singurul semn distinctiv pentru contemporani, în afară de vremelnica moviliță de pămînt amintită, n-a putut fi decît un lemn mai mult sau mai puțin gros înfipt vertical deasupra mormîntului, dar nici aceasta nu va fi rezistat mai mult de scurgerea unui număr de ani — răstimp de o generație-două. Aceasta reprezintă de altfel o simplă presupunere și nu o certitudine.

Adîncimea mormintelor, în funcție de orizontala terenului neros de ape, de la marginea de N a șanțului XI/1955, era destul de uniformă, fundul urnelor stînd la un nivel ce varia între 0,79 și 1,05 m. În schimb, fundul «capacului» sau buza vasului cel mai de sus se afla între 0,54 și 0,77 m adîncime. Nici unul dintre morminte n-a fost deranjat prin vreo intervenție umană ulterioară, nici unul n-a suferit din pricina vreunui mormînt vecin săpat mai tîrziu. Ceea ce nu înseamnă desigur că toate vasele din morminte erau intacte: căci nu numai vasele mormîntului CVIII, distrus după cum am spus de prăbușirea malului ros de ape, erau sparte, ci și celelalte morminte conțineau unele vase sparte; fie din pricina presiunii multimilenare a pămîntului, fie că unele dintre ele au fost sparte — intenționat sau nu — în timpul ceremoniei funerare.

Toate vasele folosite drept urne conțineau oase, cîteodată mai puține, alteleori dimpotrivă erau pline aproape pînă la gît.

Și din punct de vedere al bogăției inventarului s-au confirmat constatările anterioare: în imediata vecinătate a unui mormînt bogat se afla cel puțin unul sărăcăcios. Cele mai sărace morminte aveau ca inventar două căni: cea mai mare fusese folosită drept urnă, cealaltă fiind desigur un vas de ofrande, iar cel mai bogat mormînt din 1956 (CX) conținea în total șase vase. Ca de obicei, unele dintre vase erau puse pe umăr, altele deasupra sau în gura urnei, în timp ce altele, firește dintre cele mai mici, fuseseră depuse chiar în interiorul ei, pe sau printre oasele calcinate. Atît urnele tipice cît și cele netipice precum și strachinile-capace și vasele secundare aparțin unor forme și variante cu totul frecvente în necropola de la Cîrna, cu o singură excepție pe care o vom aminti mai jos.

În șase dintre cele două morminte descoperite în 1956, urna era un vas mare tipic, cu gît relativ cilindric și buza evazată orizontal, umărul puternic arcuit și

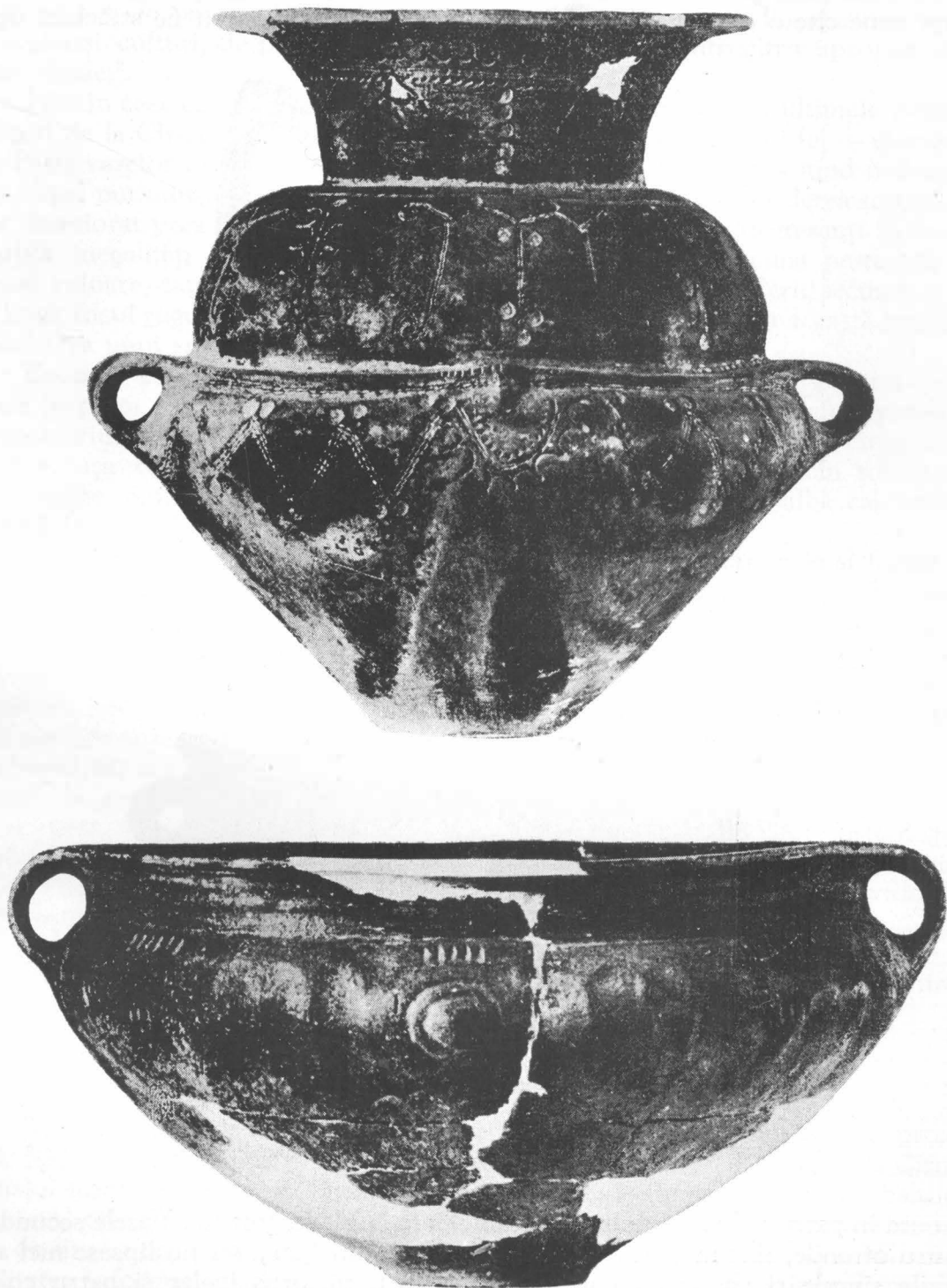


Fig. 1. — Urna și strachina-capac a mormintului CXI de la Cîrna.

corpul pîntecos (mormintele CVIII și CX—CXIV), cu cîte două sau patru torți pe pîntece. Unele dintre ele aparțin variantei simple, iar celelalte variantei cu

corpul « în două etaje », tot așa după cum unele sînt decorate și celelalte nedecorate. Într-un singur mormînt (CIX) urna aparținea tipului de vase cu două torți pornind de pe buză pînă pe umeri, iar în celelalte două (CXV—CXVI) au fost folosite drept urne cîte o cană cu cîte o toartă. Drept capace au servit fie străchini tipice



Fig. 2. — Celelalte două vase din inventarul mormîntului CXI.

cu buza în patru colțuri, fie alte vase sau chiar simple fragmente. Vasele secundare, pentru ofrande, sînt mai ales căni cu toarta suprainălțată, dar nu lipsesc nici străchinile simple și vasele cu corpul sferic turtit, picioruș inelar și patru colțuri proeminente pe pîntece. Dintre acestea din urmă face parte și vasul care reprezintă, așa cum am spus mai sus, o variantă mai rară, neîntîlnită în nici unul dintre celelalte 116 morminte de la Cîrna. El a fost găsit într-unul dintre mormintele mai bogate (CXIV), depus împreună cu alte două vâscioare în interiorul urnei pînte-

coase, pe oasele calcinate; celelalte două vase din interiorul urnei erau cănițe tipice, dar al treilea avea corpul sferic turtit, cu trei mici gurguie perforate și o a patra proeminență ridicată în sus pînă lîngă buză, unde a fost modelată în formă de gît și cap de pasăre. Exemplare similare sînt cunoscute și din alte necropole ale aceleiași culturi, de pildă Ostrovul Mare¹, iar altul întrucîtva apropiat și la Balta Verde².

Nici în ceea ce privește tehnica ceramicii și ornamentarea ei ultimele noastre săpături de la Cîrna nu ne-au adus — și nu ne puteau aduce de altfel — elemente noi. Pasta vaselor mai mici este mult mai fină și mai pură, arderea fiind mai egală și învelișul putîndu-se observa de multe ori, mai ales atunci cînd arderea secundară nu a deteriorat prea mult vasele. În schimb urnele, cu diferiți degresanți în pastă, prezintă inegalități de ardere, însăși suprafața nefiind întotdeauna peste tot de aceeași culoare, fapt care credem că nu se datorește numai arderii secundare în sau lîngă focul rugului, ci însăși condițiilor de ardere în cuptor. În această privință consultarea unui specialist ne va fi de ajutor.

Decorul este executat în maniera tipică, prin împunsături continue sau izolate în pasta moale, făcute cu unelte avînd unul sau mai multe vîrfuri paralele. Și repertoriul motivelor decorative este acela bine cunoscut în cultura cîmpurilor de urne, așa că nu stăruim aici. În marea majoritate — dacă nu în totalitatea lor — aceste motive decorative au fost umplute cu substanță albă calcaroasă, păstrată în multe cazuri destul de bine.

În legătură cu descoperirile din diferite morminte, mai amintim și faptul că sub unele urne se aflau unul sau mai multe fragmente ceramice, străine de vasele mormîntului respectiv, iar sub altă urnă un os de animal. Primele ar putea proveni desigur de la vase sparte cu prilejul ceremoniei incinerării, iar poziția lor sub urne nu se datorește întîmplării, deoarece asemenea cazuri au fost constatate de mai multe ori cu prilejul campaniilor precedente de săpături de la Cîrna. Cît privește osul de animal, fără să fie o excepție absolută, menționăm că numai în puține morminte din această necropolă s-au descoperit oase de animale. Nu ne referim, desigur, la eventualele oase arse și depuse în urne o dată cu oasele calcinate ale morților, deoarece, pînă ce nu va fi terminat studiul resturilor osteologice de aici, nu vom putea ști dacă printre oasele calcinate, adunate de pe rug, nu se aflau și oase de animale sacrificate cu prilejul incinerării morților și consumate la banchetele funebre, părți dintre ele constituind eventual hrană depusă în morminte pentru «viața viitoare».

În nici unul dintre mormintele de anul acesta nu s-a găsit în schimb vreun obiect de metal sau din alt material.

. ★ .

II. Încă înainte de reînceperea săpăturilor din 1955 ni se semnalase, la aproximativ 500 m spre E de marginea răsăriteană a necropolei de incineratie de la Cîrna, pe malul nordic al aceleiași Grind, în general ferit de inundațiile apelor bălților dunărene, existența unor numeroase fragmente ceramice identice acelor de pe plaja de lîngă necropolă. Verificarea noastră din 1955 ne-a îngăduit să confirmăm exactitatea informației primite: pe o întindere nu prea mare, de-a lungul malului

¹ D. Berciu, *Catalogul Muzeului arheologic de la Turnu Severin*, în *Materiale*, I, p. 589 și urm., v. pl. XXVIII/7 (dar puțin diferit de exemplarul de la Cîrna).

² D. Berciu și Eug. Comșa, *Săpăturile de la Balta Verde și Gogoșu*, în *Materiale*, II, 1956, p. 251 și urm.; v. fig. 33.

stîng al Bălții Nasta, apele spălau fragmente ceramice destul de mărunte, care aparțineau fără îndoială unui complex similar celui care forma obiectul săpăturilor noastre. De aceea, în 1956, chiar înainte de a termina lucrările la necropolă, în așteptarea unei retrageri mai accentuate a apelor, am executat două șanțuri de sondaj în acest punct: primul (XXXI), relativ paralel cu malul, lung de 30 m și lat de 3 m, orientat ENE 1300°—VSV 4500°, iar al doilea, ceva mai spre S și nu chiar perpendicular pe primul (XXXII), de 25×1,50 m, orientat SSE 3100°—NNV 6300°.

În primul șanț, fragmentele ceramice erau relativ numeroase; toate cele caracteristice aparțin aceleiași culturi a cîmpurilor de urne din epoca bronzului, atît prin tehnica lor, prin formele de la care se poate deduce că provin și mai ales prin ornamentare. Nu se poate vorbi însă de un *strat de cultură*, căci compoziția pămîntului dovedește că aci sînt depuneri succesive, dar întru totul similare, de pămînt milos, adus de apele de inundație, și abia la adîncimea de aproape 0,90—1 m începe pămîntul galben nisipos. Este deci clar că toate fragmentele descoperite — printre care remarcăm și două fragmente mici de statuete de lut ars — au fost aduse de ape și depuse aici treptat. De aceea, pentru a vedea dacă nu cumva mai spre sud se afla așezarea sau necropola de unde apele au putut scoate și depune aici fragmentele ceramice (deși ipoteza nu ni se părea verosimilă), am săpat și șanțul XXXII. Așa cum era de așteptat, resturile descoperite aici au fost însă mult mai puțin numeroase, aflîndu-se mai ales în porțiunea de nord a acestui șanț, ceea ce înseamnă în chip evident că apa le-a adus dinspre nord și nu dinspre sud. Cu acest prilej amintim că dintr-un « gropan » săpat de lucrători pe malul bălții, în imediata vecinătate a șanțului XXXI, pentru a face o fîntînă rudimentară, a fost scoasă și o mică bucată de chihlimbar, destul de probabil contemporană cu resturile ceramice.

Explicația cea mai probabilă a prezenței acestor fragmente ceramice cîrnene, relativ numeroase în acest punct al grindului Tomii, nu poate fi căutată decît în existența mai spre nord, în porțiunea acum permanent acoperită de apele Bălții Nasta, a resturilor unei așezări sau a unei necropole, de unde apele au scos de-a lungul veacurilor și au depus pe mal împreună cu mîlul fragmentele descoperite de noi. Această explicație pare cu atît mai probabilă, cu cît nu este nici o îndoială că de-a lungul întregii văi a Dunării romînești nivelul actual al apelor este mai ridicat decît acela de acum cîteva milenii, căci numai așa putem înțelege de ce în cea mai mare parte a așezărilor străvechi din regiunea bălților Dunării nu se pot întreprinde cu succes săpături decît în perioadele de maximă scădere a apelor Dunării, în celelalte perioade straturile vechi (dacă nu chiar așezări întregi) fiind sub apă.

S-ar mai putea avea în vedere și o altă ipoteză — și anume explicarea resturilor din acest punct prin aducerea lor treptată de către curenții apelor, chiar de la plaja de lîngă necropola săpată de noi; deși distanța nu este prea mare, ar trebui însă verificat dacă într-adevăr constanța curenților și întreaga configurație a malului de sud al Bălții Nasta și a fundului apei îngăduie această explicație.

Oricum ar fi, prin executarea lucrărilor sumar descrise mai sus, săpăturile din necropola de incinerare de la Cîrna au luat sfîrșit, cu rezultate dintre cele mai mulțumitoare. Din punct de vedere științific, aceste rezultate sînt deosebit de importante, deoarece este prima mare necropolă de acest fel săpată în întregime, bine înțeles în măsura în care înaintea săpăturilor noastre au cruțat-o apele de inundație. Fără să anticipăm asupra unor concluzii de ordin general cultural pe care numai studiarea completă a descoperirilor de la Cîrna le va permite, sîntem

totuși în măsură să afirmăm că cele arătate în raportul nostru precedent¹ — asupra săpăturilor din 1955 — sînt îndreptățite: într-adevăr, din materialul descoperit de noi *in situ*, nimic nu impune o datare a acestei necropole pînă spre sfîrșitul epocii bronzului, și cu atît mai puțin dincolo de sfîrșitul epocii bronzului și de începutul primei epoci a fierului. De aceea se poate spune că necropola a fost folosită de locuitorii unei așezări — pînă acum încă neidentificată — datînd din epoca mijlocie a bronzului, adică în linii generale din perioadele a II-a și a III-a ale acestei epoci, chiar dacă în alte așezări și necropole se vor fi constatat elemente care cer o datare mai tîrzie.

Pe de altă parte, din punct de vedere muzeistic rezultatele sînt într-adevăr excepționale, și nu numai prin numărul pieselor descoperite, care — împreună cu cele achiziționate la fața locului — depășesc cifra de 500, ci prin marea valoare muzeistică a complexului. Dacă ținem seama chiar numai de faptul că avem, între altele, o colecție de nu mai puțin de 10 statuete întregi și întregite, de o frumusețe fără egal, care reprezintă cu siguranță cea mai bogată colecție de piese similare pe care o posedă vreun muzeu, precum și de faptul că de îndată ce vom avea un local adecvat pentru Muzeul național de antichități se va putea reconstitui într-o sală amplă o zonă din necropolă cuprinzînd 10—15 morminte cu toată zestrea lor funerară, este limpede că aprecierile noastre sînt întemeiate.

VLADIMIR DUMITRESCU

РАСКОПКИ В КЫРНЕ

КРАТКОЕ СОДЕРЖАНИЕ

I. Раскопки 1956 г. в Кырне носили характер заключительного исследования. Целью их было определить южную и восточную границы некрополя с трупосожжением, восходящего к бронзовому веку, а также продолжить вскрытие небольшого участка, оставшегося необследованным в процессе предшествующих раскопок.

Как к югу, так и к востоку не обнаружилось ни захоронения, ни какого-либо другого следа бронзового века, за исключением нескольких сравнительно разбросанных обломков гальштатской керамики. Таким образом очевидно, что последняя, вырытая автором в 1955 г., траншея выявила последние погребения в этой части могильника. Зато в небольшом нераскопанном северном участке были вскрыты еще девять захоронений с трупосожжением бронзового века, благодаря чему общее число погребений, раскопанных автором в этом некрополе, достигает 116. Открытия этого года вполне подтверждают результаты предыдущих лет. Судя по погребальному инвентарю, некоторые погребения (содержащие 5—6 сосудов) принадлежали более зажиточным людям; другие (содержащие лишь 2 сосуда), несомненно, сохраняли останки более бедных людей. И на этот раз на погребениях не было какого-либо отличительного знака.

II. На расстоянии примерно 500 м к востоку от указанного некрополя, на том же южном побережье пруда Наста, были также найдены керамические фрагменты той же культуры полей погребальных урн бронзового века. При помощи двух заложённых автором шурфов ему не удалось выяснить, идет ли речь об остатках некрополя или поселения. Хотя и были найдены обломки глиняной посуды и даже два фрагмента типических статуэток, все же не удалось установить, идет ли речь о наличии культурного слоя, или только об отложениях, нанесенных водой пруда вместе с намывом. Поэтому не исключается, что погребения или кладбище, из которого происходят эти остатки, затоплено теперь водами пруда, так как известно, что уровень воды постепенно повышался в продолжение тысячелетий в результате поднятия дна.

¹ *Materiale*, III, p. 189.

Таков был заключительный этап раскопок большого некрополя с трупосожжением в Кырне, полностью произведенных автором во время экспедиций 1942, 1955 и 1956 гг. Были достигнуты прекрасные результаты, представляющие интерес как для науки, так и для музеев. Данные раскопок, которые составят тему исчерпывающей монографии, дают возможность утверждать, что некрополь восходит к средней эпохе бронзового века (периоды II и III) и ни в коем случае не переходит верхнего рубежа бронзового века.

ОБЪЯСНЕНИЕ РИСУНКОВ

Таблица I. — Общий план раскопок некрополя с трупосожжением в Кырне (1942, 1955 и 1956 гг.).

Таблица II. — Погребение CXI: а, каким оно было вскрыто авторами *in situ*; б, каким оно, вероятно, было в момент заполнения ямы землей.

Рис. 1. — Урна и миска-крышка из погребения CXI в Кырне.

Рис. 2. — Два сосуда из инвентаря погребения CXI.

LES FOUILLES DE CÎRNA

RÉSUMÉ

I. Les fouilles entreprises en 1956 à Cîrna ont eu un caractère de recherches finales, visant à déterminer vers le Sud et vers l'Est les limites de la nécropole à incinération datant de l'âge du bronze, ainsi qu'à poursuivre les fouilles sur une petite portion de terrain qui n'avait pas été explorée au cours des campagnes précédentes.

Ni vers le Sud, ni vers l'Est, on n'a pas découvert de tombes ou d'autres vestiges datant de l'âge du bronze, mais seulement quelques tessons céramiques hallstattiens, assez sporadiques. Par conséquent, il est clair que du côté sud, la dernière tranchée creusée par l'auteur en 1955 avait mis au jour les dernières tombes de cette partie de la nécropole. Par contre, dans la petite zone qui n'avait pas été fouillée et qui est située près du bord du lac on a encore découvert 9 tombes à incinération datant de l'âge du bronze. Le total des tombes découvertes dans cette nécropole, grâce aux fouilles entreprises par l'auteur, atteint le nombre de 116. Celles qui ont été découvertes en 1956 confirment entièrement les résultats des années précédentes. A en juger d'après les objets recueillis, on peut établir que certaines tombes (contenant chacune 5 à 6 vases) appartiennent à des personnes assez aisées, et d'autres (contenant à peine deux vases) conservaient, à coup sûr, les restes de gens moins fortunés. Cette fois-ci non plus, les tombes n'étaient indiquées par aucun signe distinctif.

II. A 500 m environ vers l'Est de cette nécropole, également sur le bord méridional de l'étang de Nasta, on a encore trouvé des tessons céramiques appartenant à la même civilisation des champs d'urnes, datant de l'âge du bronze. Les deux sondages entrepris par l'auteur en vue de déterminer s'il s'agissait des vestiges d'une nécropole ou d'une station, n'ont pas pu élucider le problème. Malgré les tessons céramiques et les deux fragments de statuettes qu'il y a trouvés, il estime ne pas pouvoir affirmer qu'il s'agit d'une station; il ne voit là que des dépôts apportés par les eaux de l'étang en même temps que la vase. C'est pourquoi il n'est pas exclu que la station ou la nécropole dont ces vestiges proviennent soit maintenant recouverte par les eaux, car, comme on le sait, leur niveau s'est accru, au cours des millénaires, par suite de l'élévation de leur fond.

★

Les fouilles entreprises dans l'importante nécropole à incinération de Cîrna — fouillée entièrement par l'auteur au cours des campagnes de 1942, 1955 et 1956 — sont ainsi achevées. Leurs résultats sont des plus importants, tant au point de vue scientifique qu'à celui des pièces de musée. Les données fournies par ces fouilles feront l'objet d'une monographie. Elles permettent d'affirmer d'ores et déjà que cette nécropole date de l'âge moyen du bronze (périodes II et III) et que, de toutes façons, elle n'a pas dépassé les limites supérieures de l'âge du bronze.

EXPLICATION DES FIGURES

Planche I. — Plan général des fouilles effectuées dans la nécropole à incinération de Cîrna (1942, 1955 et 1956).

Planche II. — Tombe n° CXI: а) telle qu'elle a été découverte; б) telle qu'elle devait être au moment où la fosse fut remplie de terre.

Fig. 1. — Urne et écuelle servant de couvercle, de la tombe n° CXI de Cîrna.

Fig. 2. — Deux vases faisant partie du mobilier de la tombe n°. CXI.